

Taille du moniteur	Vesa du support	Poids max par moniteur	Nombre de moniteur	Inclinaison du moniteur	Rotation du moniteur	Orientation du bras	Envergure du bras	Fixation étau	Fixation traversante	Épaisseur du bureau	Système Passe-câbles
14" à 32"	75 x 75 mm 100 x 100 mm	10 kg	1	+/-60°	360°	+/-90° +/-90°	255 mm	oui	oui	10 à 78 mm	oui

INSTRUCTIONS D'INSTALLATION ET NOTICE D'ASSEMBLAGE

Les illustrations contenues dans ce document sont fournies pour une référence uniquement.

Elles peuvent différer de l'aspect réel du produit. La conception et les spécifications techniques du produit sont susceptibles d'être modifiées sans préavis.

INSTRUCTIONS AU DÉBALLAGE :

- Ouvrez soigneusement le carton.
- Enlevez son contenu et disposez le sur l'emballage ou sur toute autre surface protectrice afin d'éviter tout dégât.
- Reportez-vous à la liste des pièces en page 2 afin de vous assurer que tous les éléments ont été reçus au complet et sans dommage. Dans le cas contraire, contactez votre revendeur.
- N'utilisez jamais de pièces endommagées ou défectueuses.

INSTRUCTIONS DE SÉCURITÉ :

Merci de lire attentivement ces instructions avant de commencer l'assemblage et l'installation et de respecter les consignes qui vont suivre.

- Utilisez les équipements de sécurité et l'outillage appropriés pendant les travaux.
- Contactez un installateur qualifié dans les cas suivants si vous :
 - ne comprenez pas ces instructions
 - avez des doutes sur la sécurité de votre installation,
 - êtes incertain quant à l'épaisseur ou à la résistance de votre bureau ou plan de travail
 - êtes incertain quant à la compatibilité du support pour moniteur informatique avec votre moniteur.
- N'utilisez pas cet article pour toute autre configuration ou application que celle décrite dans ce document.
- Afin de ne pas rayer la dalle de votre moniteur, veillez à le déposer sur une surface douce et épaisse afin d'y fixer au dos la platine VESA.

RESPONSABILITÉS ET GARANTIE :

- Nous déclinons toute responsabilité en cas de dommages matériels ou de blessures corporelles résultant d'un assemblage et ou d'une installation non conformes ou consécutifs à une mauvaise utilisation et ou à toute modification apportée au produit et au non respect des instructions de sécurité.
- La garantie ne couvre pas les problèmes découlant de la non observation des présentes instructions ci-dessous.
La durée de la garantie est indiquée sur l'emballage. Cette dernière s'applique à compter de la date d'achat du produit en cas de défautuosité ou d'absence de pièces au déballage, ou de déformation des pièces lors d'une utilisation conforme.
Il est obligatoire de conserver votre preuve d'achat et l'emballage d'origine pour tout retour auprès de votre revendeur.
En cas de sinistre physique ou matériel engendré par un défaut prouvé et inhérent au produit merci de contacter votre revendeur ou le service après vente de la marque INOTEK dans les 48 heures suivants l'incident.

SERVICE APRÈS VENTE :

- Merci de contacter en priorité le service après vente de votre revendeur ou bien celui de la marque INOTEK :
ADBC SAS - Service après Vente INOTEK - 42 Route de la Fontenelle 33450 Montussan (France) - Téléphone : + 33 (0)5 35 54 50 17 (coût d'un appel local suivant votre opérateur) - Email : sav@my-inotek.com
- Pour toute question relative aux produits INOTEK, merci de nous contacter via le formulaire sur site internet www.my-inotek.com

INFORMATIONS LÉGALES :

INOTEK est une marque déposée et importée par :
ADBC SAS - 42 Route de la Fontenelle 33450 Montussan (France)
N°SIRET 51500627800037 - N°TVA FR33515006278.

CONSEILS ERGONOMIQUES


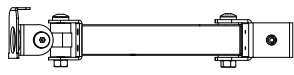
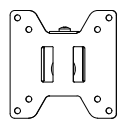
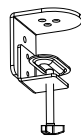
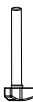
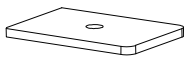
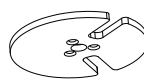

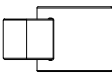
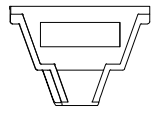
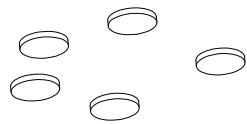
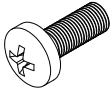
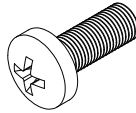
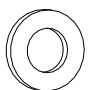
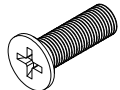



- Procédez aux réglages de votre support en hauteur et à l'inclinaison du moniteur et ce en fonction de votre morphologie, de votre vision et de votre espace de travail.
- Utilisez les systèmes passe-câbles afin de ne pas gêner ou bloquer l'orientation du bras ou des bras de votre support pour moniteur informatique.
- Nous vous invitons à vérifier que la pince étau ou la pince traversante de votre support pour moniteur informatique soit solidement fixée et que rien autour ne puisse entraver l'orientation du dit support.

CONSEILS D'ENTRETIEN :

- Dépoussiérez les parties métalliques à l'aide d'un chiffon doux et sec.
- Si vous utilisez des lingettes humides, veillez au préalable à débrancher les alimentations secteur de l'ensemble des équipements informatiques à portée de votre support pour moniteur informatique.
- N'utilisez aucun produit corrosif ou matières abrasives pour son entretien.

TRI DES DÉCHETS :

- Procédez au tri des déchets et ce en fonction des consignes en vigueur dans votre pays ou votre région.

				
(1) Mat - 1	(1) Bras orientable - 2	(1) Platine VESA - 3		
				
(1) Pince étau - 4	(1) Vis papillon - 5	(1) Plaque de serrage - 6	(1) Base pour mat - 7	
				
(1) Bague de serrage - 8	(1) Anneau passe-câbles pour mat - 9	(1) Passe-câbles pour bras orientable - 10		
				
(5) Tampons adhésifs en mousse EVA - 11	(4) M4x12 mm Boulons - A	(4) M5x12 mm Boulons - B		
				
(4) D6 Rondelles - C	(3) M5x16 mm Boulons - D	(1) H3 Clé Allen - E	(1) H5 Clé Allen - F	(1) H6 Clé Allen - G



WARNING

ATTENTION !

Ce support pour moniteur informatique doit être **solidement fixé** au bureau ou au plan de travail. Sa **capacité de charge** par écran est de **10 kg**.

Une mauvaise installation ou **toute autre utilisation** ou **configuration** peuvent entraîner la chute du support et causer des dommages matériels ou des blessures corporelles pour lesquels **nous pouvons être tenus pour responsables**.

Outillage nécessaire

- Clés Allen
- Tournevis cruciforme

- Perceuse
- Mèches (8 et 10 mm)

-
-

Note : Ce support est fourni avec deux kits de fixation : **pince étau** et **pince traversante**. L'épaisseur du bureau ou du plan de travail doit être comprise **entre 10 et 78 mm**.

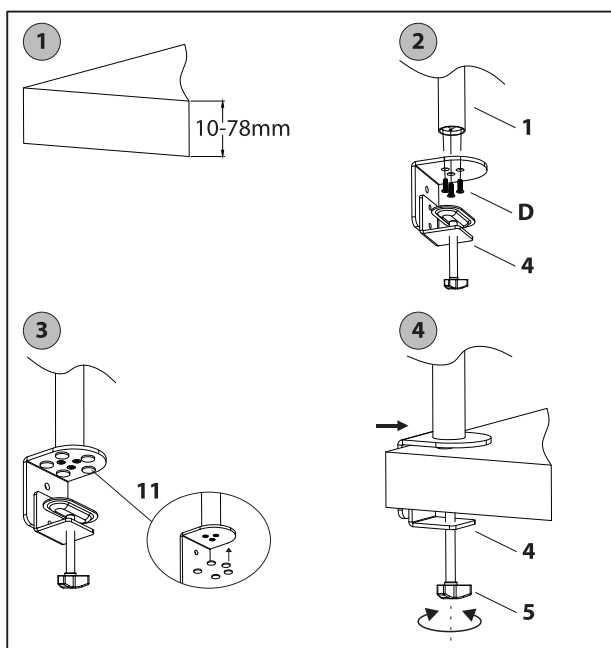
Les boulons et rondelles servant à fixer votre moniteur à la platine VESA du support couvrent la majorité des moniteurs commercialisés sur le marché. Dans l'éventualité où nos boulons et rondelles ne seraient pas adaptés au pas de vis à l'arrière de votre moniteur nous vous invitons à demander l'aide d'un professionnel dans un magasin de bricolage.

ÉTAPE 1

Assemblage de la Pince avec le Mat et installation sur le bureau ou le plan de travail

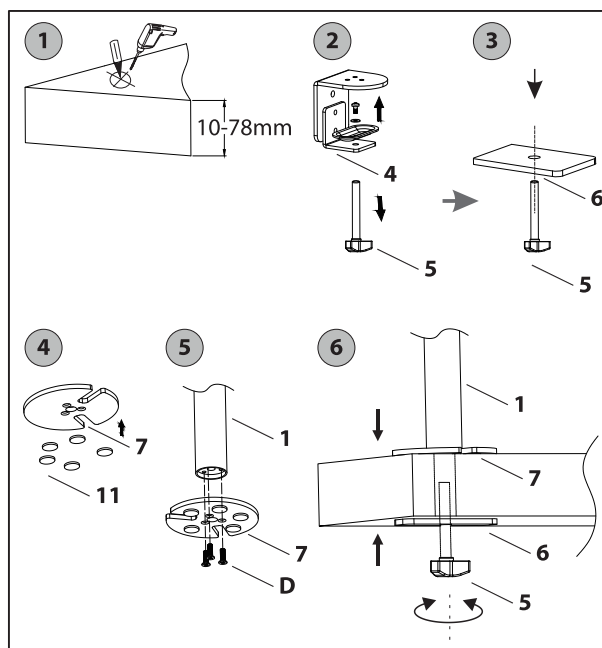
ÉTAPE 1A - Option : Pince étau

- 1 - Mesurer l'épaisseur du bureau ou du plan de travail. Celle-ci doit être comprise entre 10 et 78 mm.
- 2 - Assembler la **Pince étau (4)** avec le **Mat (1)** à l'aide à l'aide des **3 Boulons M5 x16 mm (D)**.
- 3 - Placer **5 Tampons adhésifs en mousse EVA (11)** de part et d'autre sous la platine reposant sur le bureau ou le plan de travail.
- 4 - Encastrer sur le rebord du bureau ou du plan de travail la **Pince étau (4)** puis serrer solidement l'ensemble à l'aide la **Vis papillon (5)**.



ÉTAPE 1B - Option : Pince traversante

- 1 - Mesurer l'épaisseur du bureau ou du plan de travail. Celle-ci doit être comprise entre 10 et 78 mm.
 - Déterminer au préalable l'endroit sur votre sur bureau ou sur votre plan travail où vous souhaitez installer le **Mat (1)** et marquer la position à l'aide d'un stylo.
 - Choisir une mèche adaptée au diamètre de la **Vis papillon (5)** de 10 mm.
 - Pré-percer le bureau ou le plan de travail à l'aide d'une mèche de 8 mm adaptée à la matière du bureau ou du plan de travail puis percer de part en part à l'aide d'une mèche supérieure de 10 mm.
- 2 - Dévisser la **Vis papillon (5)** de la **Pince étau (4)**.
- 3 - Insérer la **Vis papillon (5)** dans la **Plaque de serrage (6)** pour pince traversante.
- 4 - Sous la **Base du mat (7)** pour pince traversante, placer **5 Tampons adhésifs de protection en mousse EVA (11)** de part et d'autre.
- 5 - Insérer dans la **Base du mat (7)** pour pince traversante **3 Boulons M5 x16 mm (D)** puis serrer les solidement dans le **Mat (1)**.
- 6 - Par dessous le bureau ou le plan de travail insérer dans le trou la **Vis papillon (5)** avec la **Plaque de serrage (6)** pour pince traversante et connecter les par dessus à la **Base du mat (7)** sur la quelle est fixé le **Mat (1)**.
 - Serrer la **Vis papillon (5)** jusqu'à ce que la **Plaque de serrage (6)** pour pince traversante et la **Base du mat (7)** ensèrent totalement et fermentent le bureau ou le plan de travail.



ÉTAPE 2

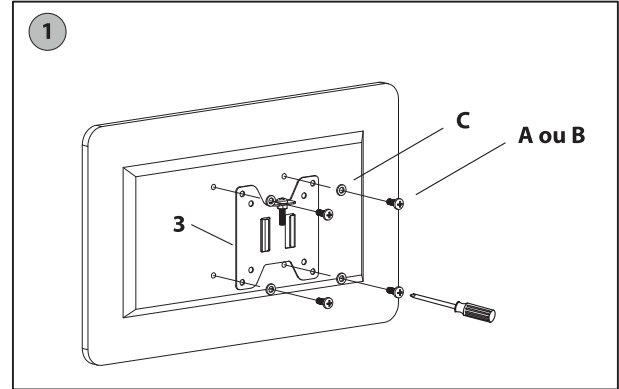
Assemblage de la Platine VESA avec le monitor informatique

- 1 - Déterminer le diamètre des trous de fixation à l'arrière du monitor à l'aide des **Boulons (A ou B)**.

- Positionner la **Platine VESA (3)** en fonction des trous de fixation à l'arrière du monitor.

- Insérer dans la **Platine VESA (3)** les **4 Boulons (A, ou B)** choisis avec **4 Rondelles (C)**.

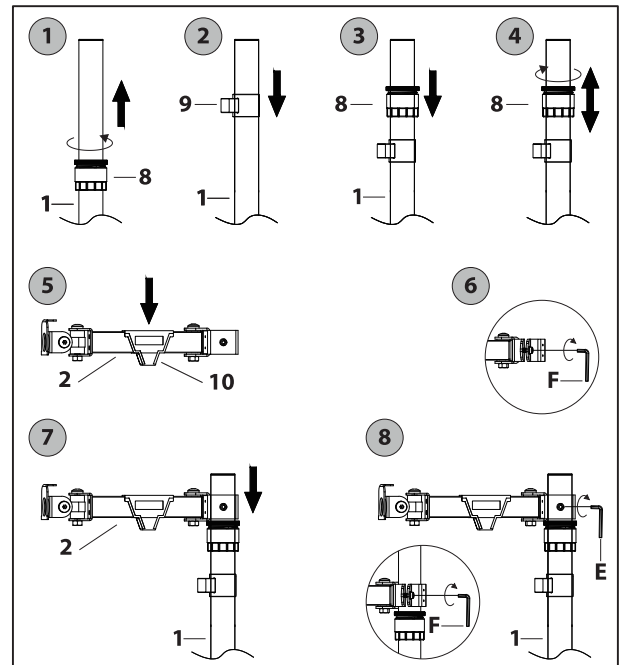
- Serrer progressivement l'ensemble jusqu'à sentir une résistance.



ÉTAPE 3

Assemblage du Bras orientable avec le Mat

- 1 - Dévisser la **Bague de serrage (8)** du **Mat (1)** puis l'oter la.
- 2 - Insérer l'**Anneau passe-câbles (9)** dans le **Mat (1)**.
- 3 - Insérer la **Bague de serrage (8)** dans le **Mat (1)**.
- 4 - Positionner la **Bague de serrage (8)** à la hauteur souhaitée pour installer le **Bras orientable (2)** puis serrer la.
- 5 - Clipser le **Passe-câbles pour bras orientable (10)** sur **Bras orientable (2)**.
- 6 - Desserrer la mâchoire du **Bras orientable (2)** à l'aide de la **Clé Allen H5 (F)**.
- 7 - Insérer le **Bras orientable (2)** dans le **Mat (1)**.
- 8 - Verrouiller la mâchoire du **Bras orientable (2)** sur le **Mat (1)** à l'aide de la **Clé Allen H5 (F)** et de la **Clé Allen H3 (E)**.



ÉTAPE 4

Assemblage de la Platine VESA et du Bras orientable

Avvertissement : Nous vous conseillons de procéder à cette étape à deux personnes.

- 1 - Présenter le monitor informatique sur lequel vous avez préalablement fixé la **Platine VESA (3)** par dessus la tête du **Bras orientable (2)**.
- 2 - Insérer la vis se trouvant sur la **Platine VESA (3)** dans la tête du **Bras orientable (2)** puis serrer l'ensemble.
- 3 - Régler l'inclinaison de la tête du **Bras orientable (2)** puis serrer l'ensemble à l'aide de **Clé Allen H6 (G)**.
- 4 - Passer les câbles au travers du **Passe-câbles du Bras orientable (10)** et de l'**Anneau passe-câbles (9)** du **Mat (1)**.

